

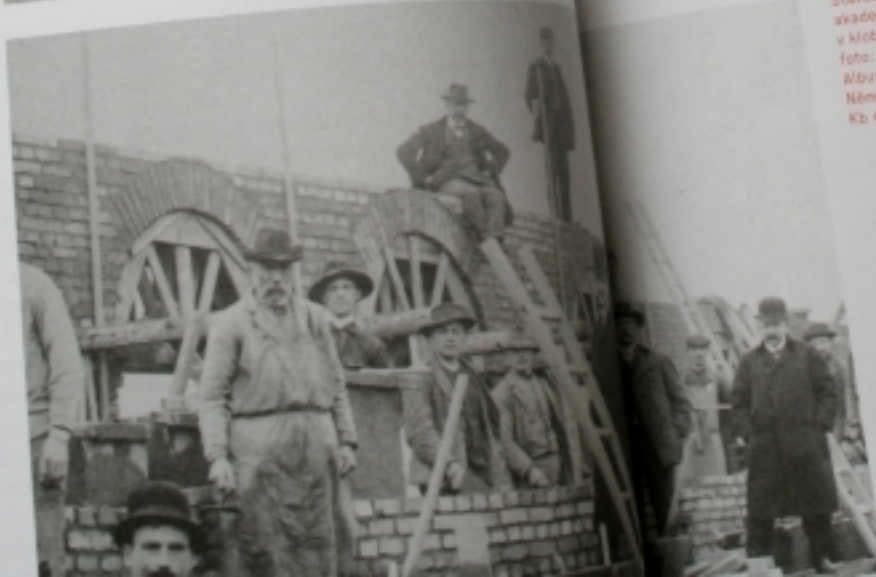
několika lety pod
prověřil Zápal řadou skic – na nich
přemýšlejší nadřizení přeškrtnali popiskem, již tu
tam zpracování poeticky uvedl jako „máj 1914“.
Pokračování stavby komplexu pak zastavila první
světová válka a například v květnu 1915 C. k. mini-
sterstvo vyučování opět zamítlo žádost města o fi-
nanční podporu při výstavbě budovy dívčího lycea,
o níž se zde uvažovalo na počátku dvacátých let,
nebyla uskutečněna. Dostavba komplexu se podařila
až v závěru dvacátých a na počátku třicátých let, ale
to již bez Zápalova autorského podílu.



Dokončená budova Obchodní akademie v Plzni, foto: asi 1920, repro: Zprávy Spolku architektů a inženýrů v Království českém, Architektonický sborník XV, 1920, tab. 22



Budovy Obchodní akademie vlevo, budova tvrdici a součást vojenského foto: asi 1912, ND, NA 8-16



Stavba budovy Obchodní akademie v Plzni, vzhled v klobouku Hanuš Zápal, foto: asi 1912, AMP, Měrný stavitel František Němec, inv. č. rkp. 37906 Kb 4647



Realizovaná podoba Mauritia (Zápalova Plzeň, vpravo budova Obchodní akademie, foto: kolem 1925, ZČM OND, NR 90-24



Částečný pohled na budovu Československé národní banky a Obchodní akademie v Plzni, foto: asi 1923, pohlednice, archiv autora



Jižní křídlo budovy akademie v Plzni, Sklou, foto: asi Zprávy Spolku a inženýrů v Království českém, Architektonický 1916, tab. 26

Realizovaná podoba Mauritia portálu budovy Obchodní akademie v Plzni, foto: asi 1923, repro: Zprávy Spolku architektů a inženýrů v Království českém, Architektonický sborník XV, 1916, tab. 23



Portál budovy Obchodní akademie v Plzni, výhled z náhonu hlavní průčelí, 1923, AMP, 1 Arch. Plzeň, Městská registratura vln. 107/VI/1895, kart. 1 inv. č. 15243/275-305



...přidalo s velkorysým rozvržením. Lete křídlo bylo
o podlaží vyšší a kromě sálu, vybaveného dřevěnou
klenbou, zde vznikla další učebna a dířárna. Také
obytný dům, tvořící pravé křídlo, prošel změnou.
Místo původně zamýšleného dřevěného obkladu,
vyrovnávajícího iluzi roubené stěny, byly fasády pro-
vedeny v kombinaci dvou barev bílozlatých omítek.
Kna ve středním traktu byla doplněna okenicemi,
bytný dům vybaven slunečními hodlinami a domi-
tacími žití škobkě části trojici jeleních blav s parou-
které z uselého kamene zhotovil Otakar Walter.¹⁷



Perspektiva k návrhu
budovy Státní školy pro
lesní hajné v Domažlicích,
1922; SOkA Domažlice
se sídlem v Horšovském
Týně, f. Hájenská škola
Domažlice, inv. č. 2

...v nichž kombinací působily mimořádně příznivě,
v Domažlicích si ale jeho realizace vysloužila již
krátce po postavení označení „Bedna“.¹⁸
Stojí za zmínku, že období původně za-
mýšleného obytného domu hájenské školy, včetně
iluze roubené konstrukce, představovala turistická
chata na Krkavci.

Návrh hlavního průčelí
k projektu nástavby bývalého
zájezdního hostince U města
Vidně v Pízni a přestavby
na bytový dům, 1923;
MMP OSSS, k. 30 Jih



Budova bývalého zájezdního
hostince U města Vidně
na Palackého náměstí č. 8
v Pízni; foto: 1923; AMP,
Místopisná sbírka
L. Látko, k. 67

Ještě kubismus — II a rondokubismus



Celkový pohled na skupinu
staveb k dražatevnické
skupině domů při
Doudlevecké třídě v Pízni;
foto: kolem 1925, pohlednice
archív Pavla Denka

1924



Vedení města předpokládalo, že zde vznikne monumentální budova městských lázní a na jejich návrh uspořádalo architektonickou soutěž, na počátku července 1914 došlo dokonce k předání staveniště.¹⁴ Válka, která za několik dní vypukla, stavbě zabránila. Po vzniku republiky vedení města pro lázně určilo lepší prostor přímo na novém nábřeží Radbuzy, jejíž regulace se mezitím začala stávat skutečností. Místo hospodářského dvora obec rozhodla prodat, avšak pouze na stavbu, „která by esteticky v každém směru vyhovovala“.¹⁵ Skupina zájemců zde hodlala vystavět hotel, za pozemek ale nabídla nízkou částku. Vzhledem k tomu, že obec současně chtěla vzhled místa změnit co nejrychleji, městský stavební úřad na podzim 1922 připustil postoupení pro stavbu obytných domů, na níž bylo možné využít státní dotace. Opakoval ale, že domy musí „vyhovovat po stránce estetické“.¹⁶ Výsledkem byl unikátní, avšak komplikovaný projekt. Tři stavební družstva (Lidové stavební a bytové družstvo, Živnostensko-občanské stavební a bytové družstvo pro Plzeň a okolí, Obecně prospěšné stavební a bytové družstvo „Záduha“ pro stavbu rodinných a družstevních domů v Plzni) se dohodly na vzájemnou vládnoucí tehdy

společně a jednotně. Shodla se však na tom, že předepsaná regulace bloku jim nevyhovuje. Jak se ukázalo na jednání městské technické komise a umělecké rady, tato výhrada pocházela od Víčcha Paška, který chtěl stavební místo svého družstva rozšířit. Zápal, který se k celému projektu vyjařoval za stavební úřad, nesouhlasil, neboť posunutí regulačních čar by ubíralo „veřejnému prostoru při vstupu do vnitřního města (...)“.¹⁷ Členové komise a rady jej naštěstí podpořili a přišli s podnětem působivého segmentového vyduť regulační čary směrem do Prokopovy třídy.¹⁸ V září 1923 družstva předložila návrhy fasád svých domů, o nichž ale stavební úřad musel konstatovat, že jsou „bez vzájemné spojitosti, spolu značně kontrastují, takže nevyhovují.“¹⁹ Z jednání vyplynulo, že dominantou souboru bude vysoký dům Lidového stavebního a bytového družstva, že hlavní římsa zbyvajících staveb proběhne jako kordonová po průčelích nejvyššího domu, přičemž jeho průčelí je nutné doplnit výraznými prvky, aby vytvořilo dominantu průhledu Jungmannovou (dnes Americkou) třídou. Každé z družstev mělo pro celý soubor vypracovat svůj návrh jako náhradu za neuskutečnou soutěž. Do prosince, kdy všichni dokončili projekty a naházeli podmínku splnila jen Záduha.

Jižní křídlo tzv. Panského nábřeží v Plzni; foto: kolem 1895; AMP, Sbirka fotografií, inv. č. O 3246, sign. LP 317-41



nejvyšší objekt měl telebetonový skelet. Dřep celý soubor sjednotil vzájemně lesklá a římsa, přičemž dominantní hlavní římsa různě oddělila vyřídí podlaží dominantního objektu. Tato římsa architekta řešil jako podkrovní mansardové střechy (provedení ovšem ze železobetonu), v nároží pak formou dominantní věže, ukončené v úrovni devátého podlaží lodžielemi a dvojicí pavilónů s hodinami a betonovými „královskými“ korunami. Nároží objektu také zvýraznila dvojice arkýřů a k prvkům, jež měly komplex sjednotit, architekt přiřadil v úrovni třetího podlaží všech domů obdobné balkonky. Víčcha průčelí oživil jednotnou omítkou s kontrastní dvoubarevnou úpravou, využívající obdobných dekorativních obdélných prvků s různě složenými kruhovými motivy. Některé z nich připomínají prvky, jaké použil Josef Gočár v Hradci Králové, kde navrhl jednotnou úpravu fasád několika domů na dnešním Masarykově náměstí.

cházeli od nejvyššího...
Lidové stavební a bytové...
své sídlo a náleželo...
a plzeňský starosta...
prospěšný Západ...
a Západobřežního...
na Západobřežního...
Táta se...
věřil stavební...
s Hanou...
ve výst...
náleželo je...



Půdorys přízemí
a návrh budovy Vyšší
hospodářské školy
v Plzni, asi 1920, repr.
Časopis Československý
inženýrů a architektů
Architektonický obzor XI,
1921, s. 15

Přivítání prezidenta T. G. Masaryka
v Plzni na Ločhotické, v pozadí
místo budoucí stavby budovy Vyšší
hospodářské školy; foto: Josef Maruš,
1921; ZČM NO, inv. č. N-NMP 02704

1921



...d na budovu
...ské školy
...olen 1925;
...5-20



Árkáda hlavního vstupu
do budovy Vyšší
hospodářské školy



Posice průmyslové Plzně, jejíž na důležitosti do
první světové války, náleží významná i v době
Československa. Nelze ale přehlédnout, že poloha
v rámci republiky byla pro město méně výhodná než
za monarchie. Jak upozorňoval německý kriti-
k Robert Polak: „Obnovením a rozšířením státní
náleží si tvrdit, že životní směrem
k východu, a tak Plzeň, která do nedávna v mnohém
předčila nad státní a praktickými vztahy těžce
k Vídni připoutané české Brno, náhle se ocitla
v podřadném postavení vedle rozvíjejících se a pro-
středových středisk Moravy a Slovenska“. Přesto
běhlo toto období k nejpříznivějším etapám vývoje
Plzně v novodobé historii. Rozy po vzniku republiky
došlo k zásadní změně politického složení vedení
obce. Úspěšná sociální demokracie, na jejíž budování
si od prvního roku 20. století pracovali zejména
Laděk Pík, Gustav Bahman a Antonín Remes. Pík
stal téměř na dvě desetiletí starostou. On
ho však na vedení města spolupracovali
československou stranou národně socialistickou
československou národně demokratickou stranou
národně socialistickou (mladobolsheviků), zastoupenou napří-
mo Mandlem, Františkem Lukavským
a Pálkem. Mandl, v letech 1917-1919 sta-
no několik let stal Píkovým náměstem.
1925 poprvé v plzeňském zastupitelstvu
nastoupil. Jejich zástupce Josef Hrdlička,
v úvodních proslovch po kultivované
Mandla, plátny své strany přiblížil: „Jest
i zde dokázat dělníkům nemožnost
ní a vzrost revolucího boje za osvob-
dění.“ Díky poměrně úspěšné politice
sociálních stran ale hlas komunistů
v této době nebyl významný.
na navázalo na dřívější koncepci
urbanistické plány z předvá-
ně naplňovalo a dále rozvíjelo.
i soukromníku vznikly celé
jak na předměstích, tak
vých nábrežích začala kon-
čivt, její rozvoj přinesl mj.
výstavbu nových obchod-
historickým jádru. Vztah
těpěl, obec v krátké

době stavila nejen například vodárenskou věž,
ale rovněž řadu měšťanských obytných domů, re-
konstruovaných pro nouzové ubytování. Zásadního
významu nabyla revitalizace mnoha lokalit, které
přežily v neutěšené podobě z 19. století. Už šest let
po skončení války se podarilo s Plzní složit čtyři
samostatné obce (Doubravku, Doudlevec, Lohy,
Skrvňany) a vytvořit tzv. Velkou Plzeň. Pro její roz-
šíření o další vesnice, jejichž připojení se
předpokládalo v budoucnu, začal architekt Vladimír
Zákrevs připravovat tzv. generální upravitel plán.
Těsně po vzniku republiky došlo k zahájení zásad-
ho projektu: regulace řeky Radbuzy v centru Plzně.
Úprava dalších úseků této řeky i Mže následovala
v pozdějších letech. Město aktivně vstupovalo do so-
ciálních řešení bydlení a úspěšně doplňo-
valo technickou infrastrukturu i potenciál staveb
školských, zdravotnických apod. Od dvacátých let
zaznamenáváme úsilí úřadů o soustředění různých
institucí, umístěných často v mnoha různých
objektech, do logických celků. Standardem se stalo
kvalitní architektonické pojetí většiny významněj-
ších nových staveb i úprav veřejných prostor. Určitá
izolace města, související například s minimálním
vypisováním architektonických soutěží a absenci
plzeňských staveb v celostátních odborných časopi-
sech, ale zůstávala a spíše se prohlubovala. Pozitivní
roli však hrála zvyšující se konkurence uvnitř sama-
né Plzně, kde počet i úroveň aktivních architektů
významně vzrostly. Rozhodující roli měl rozvoj čes-
koslovenské státní průmyslové školy, která do města
přivedla celou řadu mladých architektů. Související
útlum a následně odstěhování německé průmys-
lové školy do Děčína měly za následek, že klienti
jejich pedagogů od konce dvacátých let intenzivně
využívali okruhu Adolfa Loose, který měl s někte-
rými z nich vazby už v minulosti. Městský stavební
úřad, jehož monopol na naprostou většinu projektů
obecních staveb zůstal celou dobu trvání repub-
liky beze změn, rovněž posílila mladší generace.
Kromě Zápala a již zmíněného Otakara Gschwinda
a Františka Beneše zde tvořili předně Ladislav Fiala,
Emil Ondráček a Václav Klein. Uzavřenost měst-
ských zakázek architektonické konkurenci úřady
a vedení města kompenzovaly hlubokým studiem



Komplex domů U Trojohody
a Wilsonův most v Plzni;
foto: V. Chmelčák,
kolem 1925, pohlednice;
archív autora



Celkový pohled na komplex
domů U Trojohody
v Plzni z nábreží
Radbuzy; foto: asi 1938;
archív autora



1939



Návrh hlavního průběhu
obytného domu pro
zaměstnance sanatoria
v Janově poblíž Mirokova,
1939; SOA v Plzni;
pracoviště Kjašter, č. 52 69
Paha, kart. 300,
m. č. 1376

Plzeňsko za truhlé světové války

Není brána do sanatoria
v Janově a nový obytný dům
v Mirokove, foto: ASJ



Budova Masarykovy školy
v Písku; foto: Radovan
Kodera, 2015



Levý ze dvou hlavních
portálů budovy
Masarykovy školy v Písku
po restauraci; foto:
Radovan Kodera, 2015

