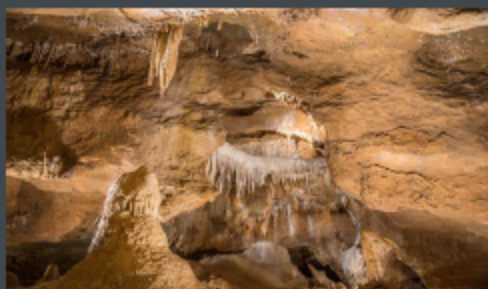
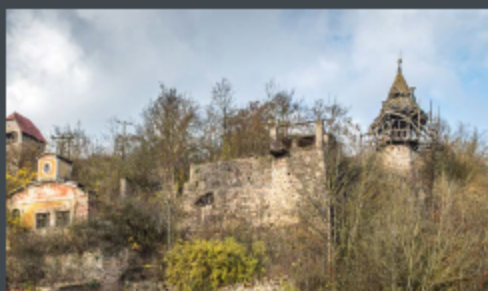


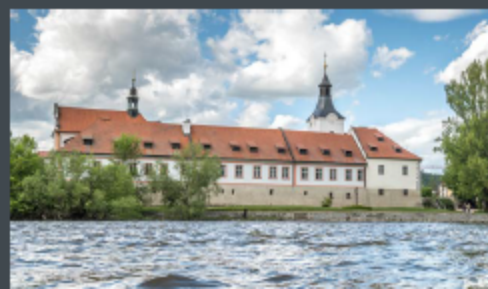


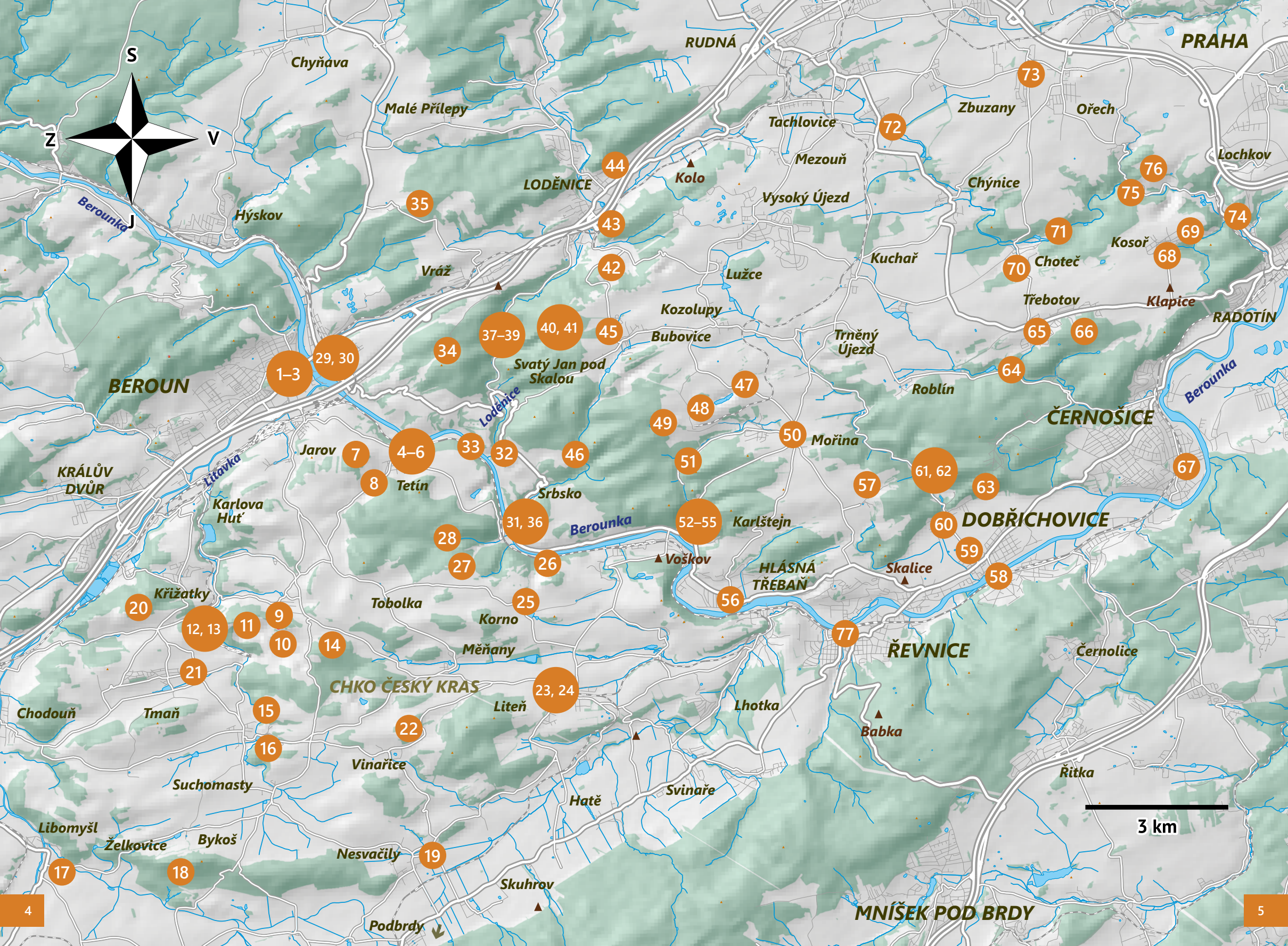
KARLŠTEJNSKO

Tomáš Makaj, Jaroslav Vogeltanz



77 romantických, dobrodružných a tajemných míst







Praha 37 km

Plzeň 62 km

Beroun 5 km

Okres Beroun, Tetín | GPS: N 49°57.01190', E 14°6.39580'



Tetínské vyhlídky

⑤

Hodláte-li blíže poznat historii Tetína a okolí, je nejlepší zajít v době turistické sezony do místního muzea, které v nedávné době doznalo několika změn v expozicích. Muzeum je otevřené od roku 2002. Současně s ním je pod jednou střechou umístěno také informační centrum. Při tetínských toulkách se budete držet známého motto, že cesta je cílem a cíl je jen konec cesty a začátek cesty nové. V Tetíně a jeho okolí je stále co objevovat, jako třeba naučnou stezku Tetínské vyhlídky se sedmácti informačními panely. Hned na první zastávce vás naplní jistým optimismem věty: „Trasa Tetínských vyhlídek je dlouhá zhruba 2,5 kilometru, převýšení trasy dosahuje 100 metrů a místy je terén náročnější. Nemusíte se však bát, že byste putování po naučné stezce nezvládli, vede okolo všech tetínských občerstvovacích provozů, takže si na trase můžete dopřát odpočinek a načerpat síly.“

Naučná stezka Tetínské vyhlídky vás povede jakýmsi srdcem zdejšího kraje. Při toulání si prohlédnete náměstí se zámek, muzeum i tetínské kostely. Dále vás čeká procházka po tetínském hradišti a přemyslovském hradu. Zde sice naleznete pouze skromné ruiny, podstatná část staveb zmizela již v minulých staletích, ale vyhlídky na údolí Berounky jsou odtud vskutku nádherné. Zkušenější turisté mohou projít až k Tetínskému vodopádu. Ten vznikl lidskou činností v bývalém lomu. Návštěva místa se doporučuje v době po deštích, kdy impozantnost vodopádu lépe vynikne. Při vyhlídce číslo 13 se seznámíte s historií známých Turských maštálí – velmi zajímavým jeskynním komplexem. Bohužel většina z jeskyní byla odtěžena kamenolomem na přelomu 19. a 20. století. Tehdejší jeskynní komplex byl obestřen celou řadou pověstí. Ještě před těžbou v roce 1889 proběhl v jeskyních archeologický průzkum, který odhalil stopy po lidské přítomnosti od střední doby kamenné až po novověk. Navazující tetínská vyhlídka u kostela sv. Jana Nepomuckého vám poskytne krásný panoramatický pohled na bývalé královské město Beroun. Za připomenutí stojí, že se pod vámi nachází přírodní rezervace Tetínské skály, představující více než dvoukilometrový pás skal od obce Tetín až ke Kruhovému lomu u Srbska.

Výchozí místo: Obec Tetín.

Pozoruhodnosti v okolí: Součástí stezky Tetínské vyhlídky je i původní takzvaný „druhý okruh“, který vede částečně po modré turistické značce až k vrchu Damil, dále k vyhlídce na Tetín a do Modrého lomu, poté se opět navrací zpět do Tetína.



Tetínské vyhlídky





Praha 40 km

Plzeň 62 km

Beroun 8 km

Okres Beroun, Koněprusy | GPS: N 49°55.03560', E 14°3.23100'



Čertovy schody

11

Zaslouženou pozornost při putování krajinou Českého krasu a Karlštejska budí velkolom Čertovy schody. Představuje nejen geoturistickou zajímavost, ale je především výrazným krajinným prvkem. Vzbuzuje pozitivní i negativní emoce. Jeho vznik souvisí s poválečným znárodněným hospodářstvím, kdy vznikl národní podnik Královodvorské cementárny. Tehdy začaly zanikat postupně drobné lomy a vápenice a od poloviny padesátých let 20. století se začaly realizovat velkorysé plány na vytvoření jediného velkolomu. Od roku 1962 byly vápenka a velkolom Čertovy schody již v plném provozu.

O tom, že jsou Čertovy schody jedním z největších lomů v České republice, se můžete přesvědčit z vyhlídek, které jsou dobře přístupné od žluté turistické trasy směrem k Axamitově bráně. Hranice tohoto imponantního a poněkud kontroverzního lidského díla vede při hranici národních přírodních památek Kotýz a Zlatý kůň. Dno lomu leží v nadmořské výšce 320 m n. m., nejvyšší severní stěna je pak ve výšce 445 m n. m. Svou přezdívku získaly Čertovy schody díky charakteristické těžbě probíhající stupňovitým způsobem. Zdejší zásoby umožňují těžbu ještě dalších sto let. Průmyslové využití vápence je poměrně široké, ve stavebnictví, metalurgii či v chemickém průmyslu. Při pohledu na obrovskou jámu vás zcela jistě napadne, co se bude dít dál s tímto pomníkem lidské činnosti. Velkolom se do budoucna stane nejspíše významnou součástí národního geoparku Barrandienu, který v roce 2020 získal certifikát od ministra životního prostředí. V současnosti je veřejnosti lom nepřístupný, ale občas zde probíhají odborné exkurze.

Výchozí místo: Žlutě značená turistická trasa vede od Koněpruských jeskyní směrem k Axamitově bráně.

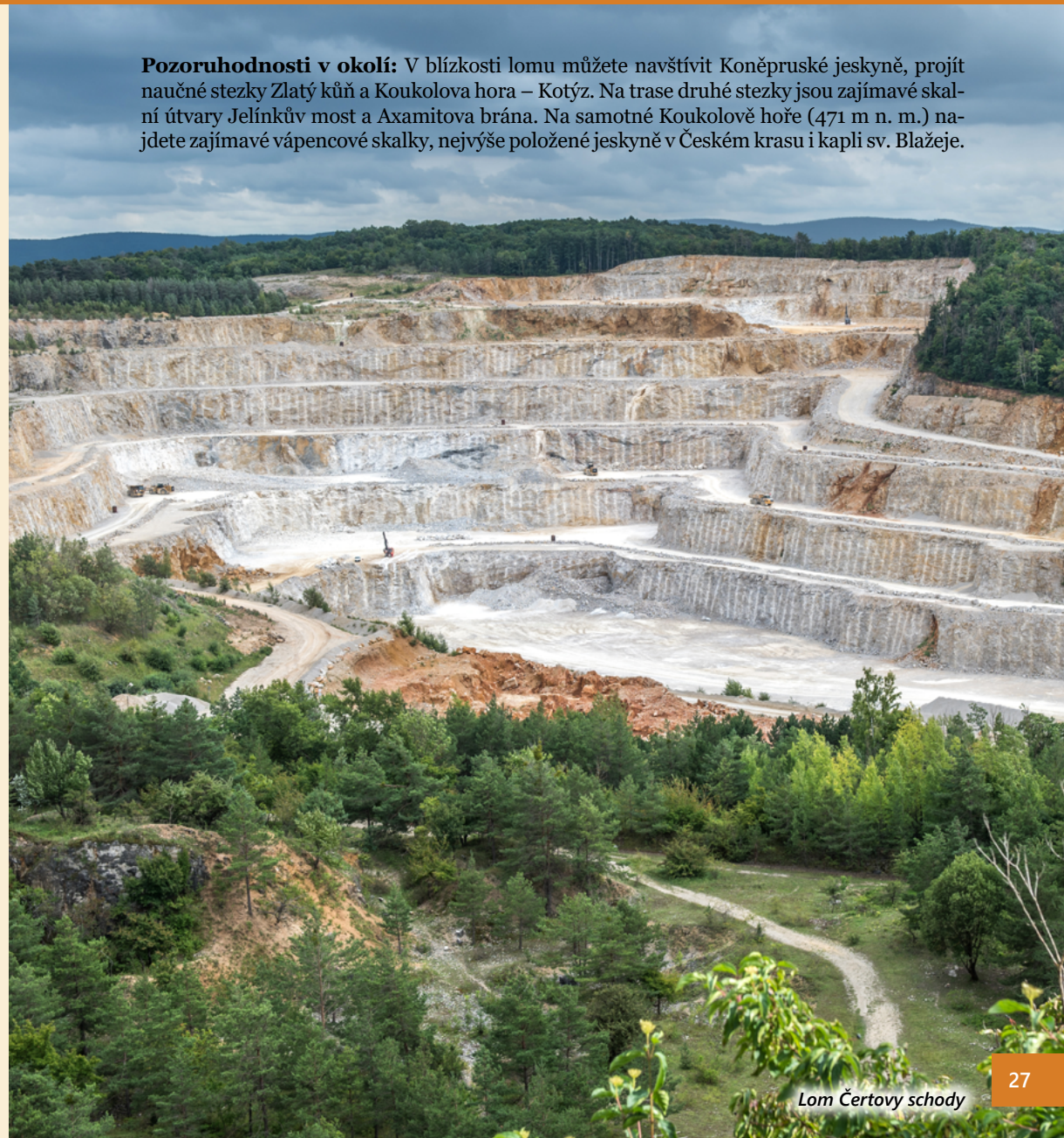


Koniklec luční



Na vyhlídce

Pozoruhodnosti v okolí: V blízkosti lomu můžete navštívit Koněpruské jeskyně, projít naučné stezky Zlatý kůň a Koukolova hora – Kotýz. Na trase druhé stezky jsou zajímavé skalní útvary Jelínkův most a Axamitova brána. Na samotné Koukolově hoře (471 m n. m.) najdete zajímavé vápencové skalky, nejvýše položené jeskyně v Českém krasu i kapli sv. Blažeje.





Praha 47 km

Plzeň 63 km

Beroun 15 km

Okres Beroun, Všeradice | GPS: N 49°52.40735', E 14°6.62098'



Nejslavnější česká kuchařka

①9

Obec Všeradice leží na pomezí dvou chráněných oblastí – Českého krasu a Brd. Historicky blíže má spíše k druhé jmenované. První písemná zmínka z roku 1262 totiž spojuje ves se šlechtickým rodem Zajíců z Valdeka. V následujících staletích se ve Všeradicích také prostrídali majitelé lochovického a hořovického panství. Během těchto časů zde byla postavena tvrz, která v 18. století za Vratislavů z Mitrovic získala podobu zřejmě nikterak honosného patrového barokního zámku. Ten koupil společně se zdejšími statkem roku 1781 Jan Adolf z Kounic. Zámeckým správcem se tehdy stal František Artmann, otec dcery Magdaleny. Ta přišla na svět ve Všeradicích 31. ledna 1785. Její výchovu poznamenal brzký skon otce i malého bratříčka. Ona sama vyrůstala v poměrně těžkých podmínkách a její domácí výchova probíhala v německém jazyce. Tehdy nikdo z jejího blízkého okolí netušil, že se z ní stane zanícená vlastenka a žena mnoha talentů. O životních osudech slavné Magdaleny Dobromily Rettigové se můžete poučit sami v jejich rodných Všeradicích, na které nikdy nezanevřela. Zrekonstruovaný zámecký dvůr získal nejen svůj ztracený půvab, ale také nový název, Všerad, který má i zdejší pivovar. A kde se pivo vaří, tam jistě najdete také něco dobrého k snědku. K občerstvení slouží zámecká restaurace, pro turisty je zde připravené ubytování spojené s volnočasovými aktivitami. V budově špýcharu má slavná Magdalena Dobromila Rettigová své muzeum spojené s galerií. Zde najdete ukázky nejen z její Domácí kuchařky, ale také exponáty z časů, kdy byla poprvé vydána. Expozice je interaktivní, a tak si na své přijdou i ti nejmenší. Prostřední patro špýcharu slouží jako galerie a v podkroví najdete koncertní a divadelní sál.



Kostel sv. Bartoloměje



Muzeum M. D. Rettigové

Výchozí místo: Zámecký dvůr Všeradice, galerie a muzeum Magdaleny Dobromily Rettigové.

Pozoruhodnosti v okolí: Všeradice mohou posloužit jako výchozí místo pro putování Českým krasem i brdskými Hřebeny. V prvně jmenované destinaci můžete zamířit do ne-daleké Litně bohaté na kulturní památky. Pokud chcete překonat Hřebeny pěšky, můžete využít modré turistické značky, která vás dovede do Dobříše se zámek a vyhlášenými parky. V samotných Všeradicích je ještě možné navštívit stálé expozice muzea pravěku, které jsou umístěny v budově bývalé školy. Otevřeno zde mají především v týdnu, a tak je dobré si předem ověřit otevírací hodiny.





Praha 37 km

Plzeň 66 km

Beroun 6 km

Okres Beroun, Beroun-Hostim | GPS: N 49°57.03762', E 14°7.43738'



Alkazar

33

Jedním z nejmalebnějších lomů na levém břehu Berounky nad Srbskem je Alkazar, jehož jméno vzniklo podle trampských legend v padesátých letech 20. století. Ty vyprávěly, že byl pojmenován na protest proti policejním šťárám na srbském nádraží. Pravdou je, že se název lomu vyskytoval v literatuře již od poloviny sedmdesátých let 20. století a nikomu příliš nevdal. Původně se jmenoval Hostim I a byl otevřen v roce 1908 Královskými železárnami náhradou za těžiště vápence na pravém břehu Berounky, které překáželo stavbě druhé železniční koleje. Nově vzniklý lom měl celkem tři patra. V časech druhé světové války přestal sloužit svému účelu a dostal se do hledáčku nacistických projektantů, kteří zde plánovali vybudovat podzemní továrnu. Tajný projekt s krycím názvem Kainit měl posloužit k výrobě leteckých motorů pro firmu Avia. Vzhledem k situaci na frontě nedošlo nikdy k jeho dokončení. V padesátých letech 20. století byly částečně zdejší prostory využity k uskladnění radioaktivního odpadu. V roce 1964 bylo úložiště uzavřeno a v devadesátých letech 20. století nakonec důkladně zajištěno a zalito betonem.

Dnes je zaniklý vápencový lom Alkazar především oblíbenou destinací turistů a horolezců. Pro ně zde vznikl i horolezecký park. Na stěnách lomu je vytyčeno několik tras různé obtížnosti, vhodných pro děti i dospělé. Také je zde několik přístupných štol. Další bonus představuje trenažér pro zachytávání pádů a několik dovednostních prvků pro malé horolezce. Vzhledem k tomu, že je členitý lom i vizuálně atraktivní lokalitou, byl v minulosti také několikrát využit filmaři. Z filmů různých produkcí můžeme jmenovat kupříkladu Zlatokopy z Arkansasu (1964), Svatební cestu do Jiljí (1983) či seriál Dobrodružství kriminalistiky (1989).

Výchozí místo: Lom Alkazar leží v údolí řeky Berounky nedaleko ústí Loděnice (Kačáku). Jako výchozí místo poslouží město Beroun či obec Srbsko.

Pozoruhodnosti v okolí: Bezprostředně pod Alkazarem vede naučná stezka a cyklostezka Po stopách českých králů. V blízkém údolí Loděnice (Kačáku) se můžete projít po naučné stezce Srdcem Českého krasu. Pokud budete pokračovat proti proudu zmíněného vodního toku, dojdete do Svatého Jana pod Skalou.



Lezecký park





Praha 31 km

Plzeň 69 km

Beroun 8 km

Okres Beroun, Svatý Jan pod Skalou | GPS: N 49°58.15170', E 14°8.03175'



Svatý Jan pod Skalou

37

Známým turistickým cílem Karlštejska je obec Svatý Jan pod Skalou v samotném středu chráněné krajinné oblasti. Je malebně vtisknuta pod impozantní skálu, obdivovaná mnohými generacemi poutníků. Právě sem měl přijít roku 880 Ivan, syn slovanského křesťanského knížete Gostimila, který „*touže po dokonalosti křesťanské, odřekl se slávy světské a umínil sobě sloužiti Bohu v některé z rozsáhlých pustín, a tak zašel až v místa, kde tiché údolí mezi skalami a hustými lesy při potoce jevil se mu k životu poustevnickému velmi příhodným*“. To ještě poustevník netušil, že nedaleko této samoty stojí knížecí dvorec Tetín, kde sídlil Bořivoj se svou ženou Ludmilou. Setkání Ivana s Bořivojem se stalo jednou z mnoha legend. Podle jiných se o život světce v jeskyni pokoušely bytosti temnot a zlí duchové. Ivan chtěl proto odejít, ale díky zjevení sv. Jana Křtitele, který mu předal dřevěný křížek, demony z jeskyně vyhnal a zůstal v ní až do konce života. Tento skromný příbytek se stal nejen jeho hrobem, ale také místem zvláštní zbožnosti. Kníže Bořivoj podle přání sv. Ivana tady postavil kapličku ke cti Panny Marie a sv. Kříže, jejímž patronem se stal právě sv. Jan Křtitel. Později byl v místě vytesán z travertinové krasové jeskyně renesanční kostel Panny Marie, na který navázal kostel Narození sv. Jana Křtitele, který byl postaven slavným italským architektem Carlem Luragem v roce 1661. O padesát let později byl objekt přestavěn a staticky zajištěn Kiliánem Ignácem Dientzenhoferem. Kostel však i nadále trpěl díky nestabilnímu podloží statickými poruchami, které jsou dodnes patrné. Při návštěvě vás zcela jistě zaujme velký oltářní ob-

raz z roku 1695 Zjevení sv. Jana Křtitele poustevníku Ivanovi. Dalším barokním obrazem je rozměrné plátno Joachyma Bachmana, zachycující položení základního kamene zdejšího kostela. Za povšimnutí také stojí náhrobek sv. Ivana s jeho ostatky a také velký kříž nad oltářem, darovaný poutníky ze Starého Města pražského, jenž původně stával na Karlově mostě.

Výchozí místo: Parkoviště před kostelem Narození sv. Jana Křtitele. Kostel spolu s renesančním skalním kostelem Panny Marie je zpřístupněn o víkendech od 1. dubna do 31. října. Během letních prázdnin je kostel zpřístupněn po celý týden.

Pozoruhodnosti v okolí: V bezprostřední blízkosti kostela můžete navštívit studánku sv. Ivana, podívat se na areál bývalého benediktinského kláštera či navštívit obecní muzeum.



Studánka sv. Ivana





Praha 33 km

Plzeň 74 km

Beroun 14 km

Okres Beroun, Mořina | GPS: N 49°57.68775', E 14°12.11578'



Velká Amerika

47

Nejznámějším lomem na Karlštejsku je Velká Amerika, která v minulosti používala také oficiální název lom Východ, i když by jí spíše příslušela nálepka karlštejského Grand Canyonu. Svou velikostí patří mezi největší lomy na takzvané Americe. Ty tvoří soustavu jámových vápencových lomů vzájemně propojených podzemními štolami. Při putování zdejší lokalitou postupně navštívíte tři největší a nejznámější z nich, mezi něž patří mimo Velké Ameriky ještě Mexiko a Malá Amerika. Ale zpět ke karlštejskému Grand Canyonu, jehož impozantní rozměry můžete obdivovat hned z několika vyhlídek. Samozřejmě při tom musíte dodržovat bezpečnostní pravidla a zdravý rozum. Přibližné rozměry lomu jsou necelých 800 metrů na délku a 200 metrů na šířku. Hloubka lomu je do 100 metrů. Na dně se nachází bezodtoké jezero s průzračnou vodou, což velmi často láká odvážlivce k porušování přísného zákazu vstupu do těchto míst. Malebná a podmanivá krása Velké Ameriky velmi často lákala a dodnes láká domácí i cizí filmaře. Z našich filmů připomeneme scény z již legendárního filmu Limonádový Joe nebo z Akumulátoru I. Z pohádek připomeneme Micimutr či Malou mořskou vílu. Objevili se tady filmaři z Německa, Itálie, Británie či USA. Díky nim tak krásy Karlštejska poznali herci, jakými jsou Michael York, Hugh Jackman, Vin Diesel, Angelina Jolie a pěkná řádka dalších.

Výchozí místo: Parkoviště u silnice z Bubovic do Mořiny. Velkou Ameriku si můžete prohlédnout z vyhlídky přímo u parkoviště nebo z pěšin vedoucích kolem lomu.

Pozoruhodnosti v okolí: Návštěvu Velké Ameriky lze spojit se žlutou trasou kolem lomů Mexiko a Malá Amerika. Okružní cesta vás dovede kolem Dubu sedmi bratří a přes Mořinu zpět k výchozímu parkovišti.



Podzemní štola





🚗 Praha 34 km

🚗 Plzeň 71 km

🚗 Beroun 14 km

Okres Beroun, Karlštejn | GPS: N 49°56.34700', E 14°11.29742'



Filmový Karlštejn

55

Hrad i městys Karlštejn vždy přitahovaly filmaře a fotografy. Ostatně typická silueta hradu tvořila vždy zajímavou kulisu, které by bylo škoda nevyužít. A pokud by na vás někdo vybafl s otázkou, jaký film je tím nejznámějším, určitě byste si vzpomněli na muzikálovou klasiku Noc na Karlštejně (1973), která vznikla na motivy stejnojmenné divadelní hry Jaroslava Vrchlického z roku 1884 a díky tomu se stala i jeho nejslavnějším dílem. Filmový muzikál Noc na Karlštejně nebyl ale prvním zpracováním tohoto tématu, existoval i němý film z roku 1919 a také nepřilíš úspěšný televizní film z roku 1965. Až třetí zpracování se ukázalo tím šťastným. Právě v něm se objevují nezapomenutelné záběry Karlštejna v jednotlivých scénách, jež můžete poměrně snadno identifikovat. K tomu výborným způsobem poslouží databáze filmových míst (www.filmovamista.cz). Tak zjistíte, že i věže hradu se staly inspirací písni Karla Svobody Do věží. Hradby a schodiště zase posloužily ke scénám při hledání převlečených žen. Samozřejmě existují i jiné filmy, kde se objevuje Karlštejn a jeho okolí, například komedie Velká sázka o malé pivo (1981), kde vystupuje Oldřich Kaiser v roli profesionálního podvodníka prodávajícího Karlštejn. Pokud půjdete po pěší zóně, pozastavte se u domu čp. 153, kde se natáčela scéna z filmu Co je doma, to se počítá, pánové (1980). U původního starého mostu přes Berouнку se zase točila scéna z filmu Copak je to za vojáka (1987). Karlštejn se objevil také v mnoha hudebních klipech či ve vědomostní soutěži O poklad Anežky České.

Výchozí místo: Městys Karlštejn a hrad Karlštejn.

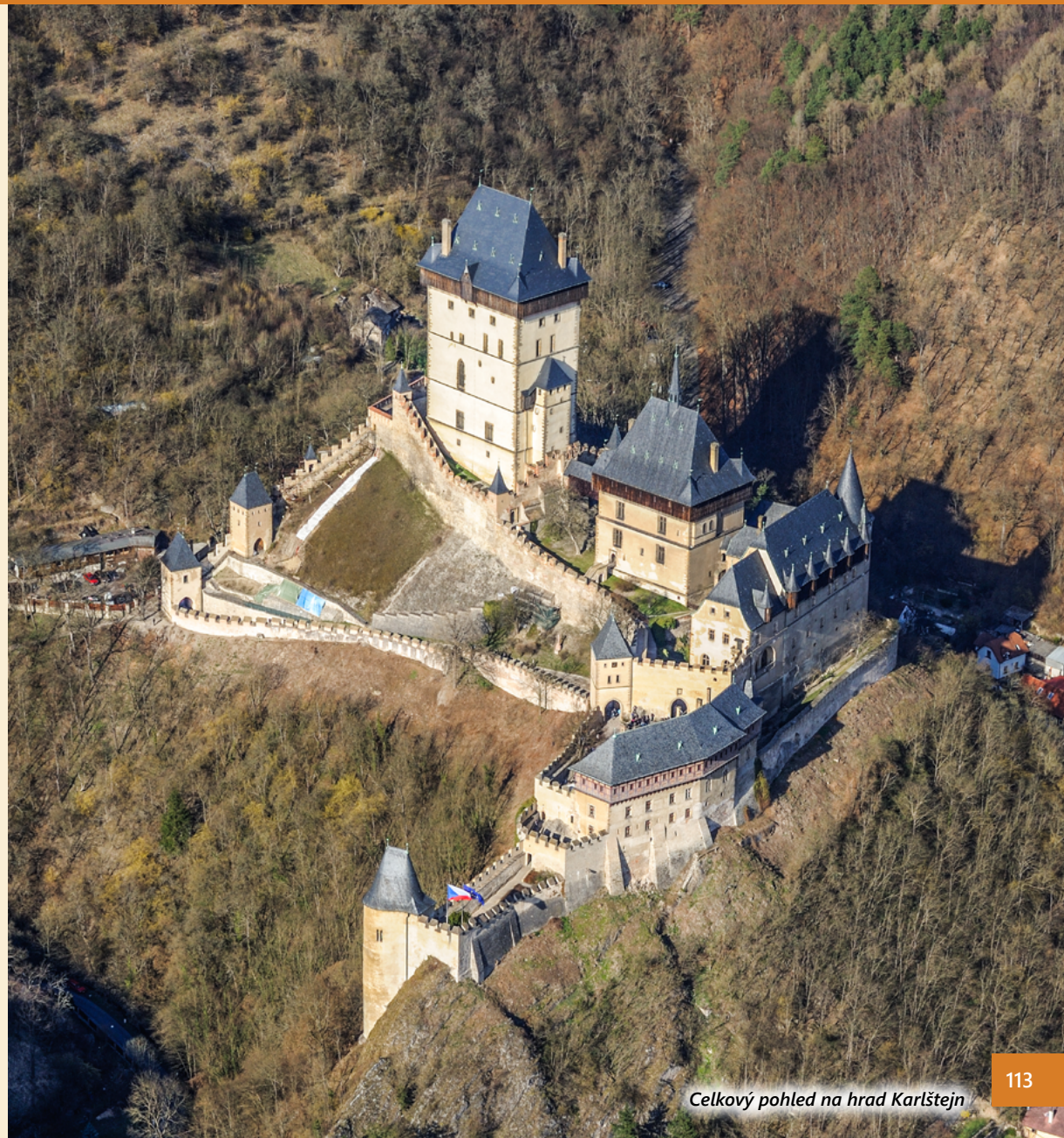
Pozoruhodnosti v okolí:

V databázi www.filmovamista.cz si můžete vyhledat i další lokality, mezi něž patří kupříkladu lom Velká Amerika, kde se natáčely filmy Limonádový Joe, Malá mořská víla, Vrah skrývá tvář a další.



Karlštejnský most

Budova purkrabství



Celkový pohled na hrad Karlštejn



Praha 22 km

Plzeň 96 km

Beroun 25 km



Okres Praha-západ, Černošice | GPS: N 49°56.77693', E 14°19.84482'



Černošické vily

67

Výhodná poloha nad řekou Berouňkou a snadná dostupnost Prahy znamenaly pro Černošice velkou výhodu. Již na konci 19. století se staly letoviskem pražské střední třídy, kterou velmi záhy doplnili bohatí průmyslníci a podnikatelé. Ti zde budovali převážně od počátku 20. století letní sídla v podobě honosných vil, jejichž tvůrci byly věhlasné osobnosti české architektury. Mezi zvučnými jmény se objevují kupříkladu Jan Kotěra, František Roith, Karel Štipl, Jaroslav Fröhlich a mnoho dalších. Esteticky laděné vily různých stavebních slohů byly mnohdy umístěny do krásných zahrad využívajících členitý a svažité terén. Vily jsou spojovány s mnoha slavnými osobnostmi z řad herců, spisovatelů, výtvarných umělců i vědců. Připomenout můžeme Ference Futuristu, Eduarda Hakena nebo Jana Jánského. Pokud si chcete místní skvosty v klidu prohlédnout, použijte naučnou stezku Černošické vily a osobnosti, jejíž počátek najdete u nádraží Černošice-Mokropsy. Zde v místní trafice můžete získat mapu vil, které při své cestě budete míjet. Vyjdete ulicí Dr. Jánského vedoucí podél železniční tratě do Mokropsy. Zde si můžete prohlédnout vilu v raně secesním stylu od architekta Osvalda Polívky, jenž ji vystavěl pro Aloise Zemana. Vedle ní je jedna z oceňovaných vil od Františka Roitha. Ve Střední ulici narazíte na Fröhlichovu letní vilu, kterou projektoval zakladatel české architektonické moderny Jan Kotěra. Většina vil je kulturními památkami. V Černošicích najdete také zajímavé sakrální stavby v podobě drobných památek či větších kostelů, z nichž architektonicky vyniká zejména modlitebna Církve bratrské, vystavěná v letech 2009–2010 podle návrhu brněnského architekta Zdeňka

Výchozí místo: Vlakové nádraží Černošice-Mokropsy.

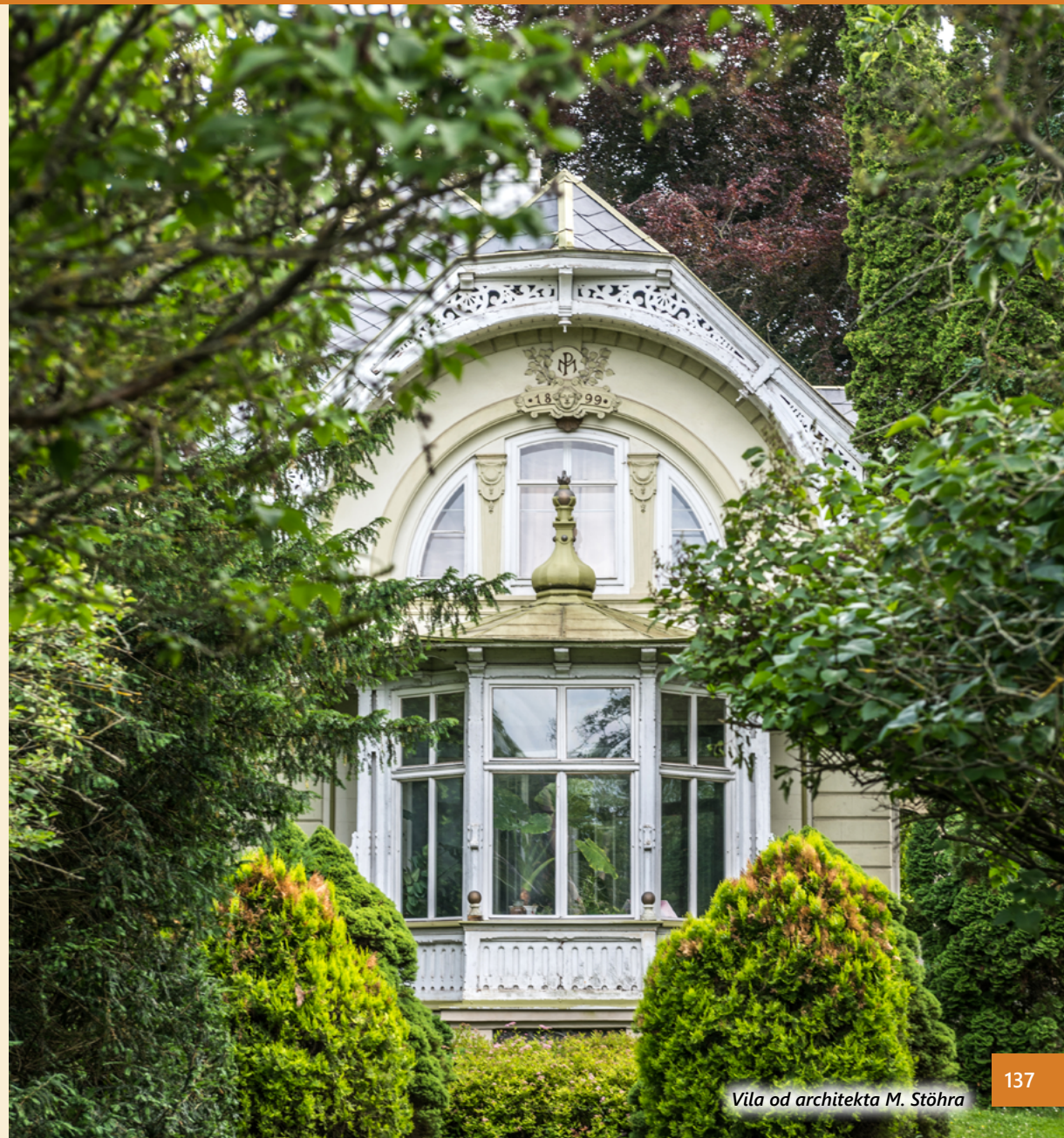
Pozoruhodnosti v okolí: Procházku ulicemi Černošic můžete spojit s vycházkou podél řeky Berouňky nebo pěší túrou po zelené značce směrem k Třebotovu ke Kulivé hoře, pod kterou se nachází starý židovský hřbitov.



Letohrádek



Kostel Církve bratrské



Literatura a prameny

Literatura

- BĚLOHLÁVEK, A. Neprodal jen Karlštejn. Mladá fronta, 1984.
BĚLOHLÁVEK, M. Hrady, zámky a tvrze v Čechách, na Moravě a ve Slezsku. 4. sv. Svoboda, 1985.
BOBKOVÁ, L. Velké dějiny zemí Koruny české. IVb. díl. Paseka, 2003.
DURDÍK T. Encyklopedie českých hradů. Libri, 1997.
FAJT, J. Posvátné prostory hradu Karlštejna. Památkový ústav středních Čech, 1998.
HÁJEK Z LIBOČAN, V. Kronika česká. 1819.
HÁJEK Z LIBOČAN, V. Kronika česká. Odeon, 1981.
JIRÁSEK, A. Staré pověsti české. Státní nakladatelství krásné literatury, hudby a umění, 1961.
KUBŮ, N. Hrad Karlštejn. Památkový ústav středních Čech, 2001.
KVAPIL, J. Motýli a vosy. Dr. Václav Tomsa, 1946.
PALIVEC, V. Pověsti karlštejnského podhradí. Středočeské nakladatelství a knihkupectví, 1970.
SEDLÁČEK, A. Hrady, zámky a tvrze Království českého. Argo, 1995.
VRCHLICKÝ, J. Noc na Karlštejně. Otakar Růžička, 1948.
ZELINKA, F. V. Kytice pověstí z Podbrdí. M. Knapp, 1901.

Prameny

Kroniky příslušných měst a obcí uložené ve Státním okresním archivu v Berouně a v Dobřichovicích (Praha-západ)
Zápisky Jaroslava Peigerta (Beroun)

Internetové zdroje

www.ceskykras.ochranaprirody.cz
<https://geologickevychazky.cz/>
<http://muzeum-beroun.cz/>
<http://www.muzeumbetlemu.cz/>
webové stránky příslušných obcí a muzeí

Obsah

Úvod	3	42. Syslí louky	88
Mapa	4	43. Oscarové nádraží	90
Okres Beroun	6	44. Chrustenická šachta	91
1. Berounské toulky	6	45. Kaple, co měla osm stran	92
2. Tajuplný barrandien	8	46. Bubovické vodopády	94
3. Cesta Vojty Náprstka	10	47. Velká Amerika	96
4. Po stopách svaté Ludmily	12	48. Trestanecký lom	98
5. Tetínské vyhlídky	14	49. Malá Amerika	100
6. „Nad Beroukou pod Tetínem...“	16	50. Umoření horníci	102
7. Tajemný vrch Damil	18	51. Dub sedmi bratří	104
8. Po stopách železnice Ajsky	20	52. Cestou na Karlštejn	106
9. Zlatý kůň	22	53. Muzeum betlémů	108
10. Koněpruské jeskyně	24	54. Hrad Otce vlasti	110
11. Čertovy schody	26	55. Filmový Karlštejn	112
12. Krajem báby Kotysské	28	56. Hlásnou Třebaní	114
13. Axamitova brána a Jelínkův most	30	57. Odkud sedláci utíkali	116
14. Jeskyně na Kobyle	32	Okres Praha-západ	118
15. Světový Klonk	34	58. Městečko křižovníků	118
16. Suchomastská toulání	36	59. Cesta mramoru	120
17. Tajemný hrádek	38	60. Obec Karlík a kostel svatého Martina a Prokopa	122
18. Horymířův kraj	40	61. Hrádek královen	124
19. Nejslavnější česká kuchařka	42	62. Karlické údolí	126
20. Koukolova hora	44	63. Krásná stráž	128
21. Pověstmi opředená Tmaň	46	64. Na Kulivé hoře	130
22. Pravěká svatyně	48	65. Třebovská tvrz	132
23. Ve stínu lípy	50	66. Zmizelé osudy	134
24. Liteňská zastavení	52	67. Černošické vily	136
25. Kaple tří karbaníků	54	68. Kosořská zastavení	138
26. Tomáškův lom	56	69. Černé rokle	140
27. Koda a Koďská jeskyně	58	70. Strašlivý příběh od Svaté Kateřiny	142
28. Údolím děsu	61	71. Osady na Radotínském potoce	144
29. Po stopách českých králů	62	72. Brána do Karlštejnska	147
30. Pražská čára	64	73. Zbuzany, Ořech a Dobříč	148
31. Srbsko a okolí	66	Praha	150
32. Údolím Kačáku	68	74. Radotínské skály a Cikánka	150
33. Alkazar	70	76. Klapající minulost	152
34. Kde potkal kníže poustevníka	72	76. Pražská pastvina	154
35. Výhled na Český kras	74	77. Po řece Berounce	156
36. Srdcem Českého krasu	76	Literatura a prameny	158
37. Svatý Jan pod Skalou	78	Obsah	159
38. Svatojánské památky	80		
39. Svatojánský okruh	82		
40. Lomem Paraple	84		
41. Hornický skanzen Solvayovy lomy	86		



BRDY

Tomáš Makaj, Jaroslav Vogeltanz



77 romantických, dobrodružných a tajemných míst



ZÁPADNÍ ČECHY

Petr Mazný, Eva Haunerová, Jaroslav Vogeltanz



77 romantických, dobrodružných a tajemných míst



VOKLÁTSKO

Tomáš Makaj, Jaroslav Vogeltanz



77 romantických, dobrodružných a tajemných míst



www.starymost.cz